

Plan van Aanpak Recreatiezonering Veluwe



Recreatiezonering Veluwe

Plan van Aanpak Recreatiezonering Veluwe

Organisatie van het gebiedsproces om te komen tot een recreatiezoneringsplan in samenspraak met terreineigenaren, gemeenten, ondernemers en recreatieve gebruikers van de Veluwenatuur

Mei 2020



Inhoud

1	Inleiding	7
2	Achtergrond en beoogd resultaat	9
2.1	Achtergrond	9
2.2	Wat is recreatiezonering?	10
2.3	Korte en lange termijn	10
2.4	Belanghebbenden	11
3	Rolverdeling, participatie en besluitvorming	13
3.1	Rolverdeling: Terreineigenaren belangrijke uitvoeringspartners	13
3.2	Gemeenten intensief betrokken als grondeigenaar en vanuit publieke taken	13
3.3	Koepels van gebruikersgroepen: consultatie en partner in publiekscommunicatie	14
3.4	Consultatie van lokale belanghebbenden	14
3.5	Publiekscommunicatie	14
3.6	Besluitvorming: Provincie bevoegd gezag	14
4	Werking en effect van zonering	17
4.1	Netwerksturing	17
4.2	Juridische werking	17
4.3	De gevolgen voor (natuurwet)vergunningverlening	17
4.4	Ruimtelijke werking	18
4.5	Financiële consequenties	18
5	Aanpak en samenhang met andere ontwikkelingen	21
5.1	Aanpak	21
5.2	Samenhang met andere ontwikkelingen	21
6	Governance	25
6.1	Governance	25



1 Inleiding

Steeds meer mensen genieten van de natuur op de Veluwe. Dat bezoek heeft een keerzijde. Want levensgemeenschappen van dieren en planten kunnen worden verstoord door recreatie, verkeer, werkzaamheden en evenementen. Deze verstoring kan zich uiten/uit zich onder meer in versnipperde populaties, verminderd voortplantingssucces en verminderde zichtbaarheid zoals bij herten. Het evenwicht tussen natuur en recreatie raakt uit balans. Daarnaast heeft de natuur het al moeilijk als gevolg van te hoge stikstofdepositie en verdroging.

Mede daarom wordt gewerkt aan recreatiezonering voor de hele Veluwe. Hierin is een rol weggelegd voor provincie, gemeenten, grondeigenaren, recreatiesector en gebruikersorganisaties. Er worden zones aangewezen voor verschillende vormen van gebruik. In sommige delen krijgen kwetsbare dieren en planten rust en ruimte, zodat ze indien nodig kunnen herstellen. En het wordt duidelijker waar men kan wandelen, fietsen of paardrijden en waar ruimte voor evenementen is. Zo wordt de natuur beschermd, én kan iedereen ervan blijven genieten en wilde dieren tegenkomen.

Vanuit haar verantwoordelijkheid voor Natura2000 is er voor de provincie een regisserende rol weggelegd. Die wordt gepakt in samenwerking met het Veluweteam. Daarbij wordt gebruik gemaakt van de bestaande samenwerking in de Veluwe Alliantie. In dit plan van aanpak wordt uiteengezet hoe dat gebeurt. Er wordt uitgelegd wat recreatiezonering is en wat de werking van het recreatiezoneringsplan is als onderdeel van het beheerplan Natura 2000. Daarnaast biedt dit plan van aanpak een overzicht van de strategie voor een door stakeholders gedragen aanpak, publieks- en omgevingscommunicatie, de finale besluitvorming door GS en de planning van het proces. Tot slot is de governance beschreven.



2 Achtergrond en beoogd resultaat

2.1 Achtergrond

De Veluwe is de populairste recreatiebestemming van Nederland. Zowel het aantal (binnen- en buitenlandse) toeristen als het aantal dagrecreanten neemt sterk toe. Door de toenemende recreatiedruk kan zowel de recreatieve waarde als de kwaliteit van de Veluwenatuur onder druk komen te staan. De Veluwe is door de minister aangewezen als Natura 2000 gebied. Dit betekent dat er een opgave is om een aantal specifieke soorten en habitats te beschermen en te ontwikkelen. Er is dan ook een noodzaak om de toenemende recreatiedruk te geleiden. Een deel van deze soorten is namelijk in het bijzonder gevoelig voor verstoring door menselijke activiteiten.

Het meest in het oog springend voor de natuur is het versturende effect op een aantal vogelsoorten, waarvoor de Natura 2000 instandhoudingsdoelen op dit moment niet gehaald worden. Om deze doelen te halen is het wegnemen van de verstoring een belangrijk aspect. De grootste bron van verstoring is recreatief gebruik, maar ook verkeer, militair gebruik en natuurbeheer zijn verstoringsbronnen. Het recreatief gebruik is zeer uiteenlopend. Het gaat hierbij bijvoorbeeld om de recreatievormen: Fietsen (ook mountainbike en e-bike), paardrijden, wandelen, hondenuitlaatservice, hardlopen, vliegeren, zweefvliegen, drone vliegers, ballonvaarders, motorcross, ecologische toerisme (natuurfotografie en wildspotters), maar ook festivals, evenementen en arrangementen voor grote groepen. Verstoring van vogels die op de grond broeden is het meest problematischer. Deze broeden op heide en stuifzanden, terwijl juist deze natuurgebieden zich kenmerken doordat mensen geen vaste paden volgen en hier de meeste evenementen plaatsvinden. De negatieve invloed van recreatiedruk geldt niet alleen voor de broedende vogels, maar ook voor bijvoorbeeld zandhagedissen, die de warmte zoeken op de paden met het risico vertrappt te worden, en voor de kwetsbare vegetaties zoals heide, schraalland en venoevers die erg gevoelig zijn voor vertrapping. Door de aanleg van wegen en fietspaden zijn leefgebieden van dieren bovendien versnipperd geraakt, waardoor geïsoleerde populaties zijn ontstaan dat ze extra kwetsbaar maakt voor verstoring. Deze knelpunten versterken elkaar. Ook door de hoge concentratie stikstof gaat het al slechter met veel soorten.

De urgentie voor recreatiezonering komt voort uit de achteruitgang van de Veluwenatuur. Stikstofdepositie, klimaatverandering, verdroging en verminderde connectiviteit tussen gebieden zijn de belangrijkste oorzaken voor de achteruitgang. Dat leidt onder meer tot afsterven van eikenbossen, en het verdwijnen van insecten die aan de basis van de voedselketen staan. Uit onderzoek blijkt dat daarnaast verstoring een factor is in het verdwijnen van planten- en diersoorten.

Een aanpak gericht op herstel van de Veluwenatuur moet daarom op drie pijlers rusten:

- Systeemgerichte maatregelen (stikstof, klimaat, watersysteem, etc.) (Bronaanpak).
- Natuurherstelmaatregelen in de gebieden zelf.
- Aanpassen functioneel gebruik onder meer door verminderen van verstoring door onder andere recreatiezonering.

De natuurherstelmaatregelen en recreatiezonering zijn onderdeel van het Beheerplan N2000 Veluwe dat op 23 januari 2018 door GS werd vastgesteld en voor 2024 uitgevoerd wordt. De systeemgerichte maatregelen komen ook terug in de Gelderse Maatregelen Stikstof waarin tevens aandacht is voor de reductie van Stikstofdepositie in een integrale aanpak met andere gebiedsopgaven. Er is dus een inhoudelijke en procesmatige verwevenheid tussen het Beheerplan N2000 Veluwe en GMS.

2.2 Wat is recreatiezonering?

Recreatiezonering gaat over de geleiding van de diverse vormen van dagrecreatie op de Veluwe. Dus niet over verblijfsrecreatie in vakantieparken, (natuur)campings, hotels etc. Voor vakantieparken loopt het spoor van Vitale Vakantieparken binnen de Veluweagenda.

Het in goede banen leiden van de recreatie op de Veluwe creëert een beter evenwicht in het recreatief gebruik van en het behoud van de (kwetsbare) natuur. Recreatiezonering houdt in dat op de Veluwe zones worden onderscheiden voor verschillende vormen en intensiteiten van dagrecreatie: van (wild)rustgebied tot open voor recreatief gebruik.

De routenetwerken zijn of worden hierop afgestemd: in delen van de Veluwe waar een intensief recreatiegebruik mogelijk is kunnen investeringen gedaan worden in betere paden en dagrecreatieve voorzieningen. In delen waar meer rust gewenst is wordt de dichtheid van fiets-, wandel-, en ruiterspaden juist teruggebracht. Door de rust die wordt gecreëerd in het natuurgebied kan de kwaliteit van de natuurbeleving juist toenemen. Hiermee behoudt de Veluwe haar aantrekkelijkheid voor haar bezoekers.

2.3 Korte en lange termijn

Om terreineigenaren, gemeenten en recreatieondernemers in staat te stellen op korte termijn in de kwetsbare delen van hun natuurgebieden om te gaan met de toenemende recreatiedruk wordt gewerkt aan het plan zoals bedoeld in het In het Beheerplan N2000 Veluwe. Dit bestaat uit twee onderdelen:

- Zoneringskaart: een kaart waarop in zoneringscategorieën het passende recreatieve gebruik is aangegeven. Belangrijk onderscheidend criterium hierin is de maaswijdte (ofwel de dichtheid) van het recreatieve padennetwerk.
- Zoneringsmaatregelen: de maatregelen die genomen worden om de zoneringscategorieën buiten te laten functioneren (gedacht kan worden aan het verleggen van paden; verplaatsen van parkeerplaatsen; verwijderen van paden; ontwikkelen van nieuwe routes; markeren van stille delen met uitzichtpunten; informatievoorziening).

Met het recreatiezoneringsplan wordt alleen een zonering aangebracht binnen de als Natura2000 begrensde natuur. Bij een verdergaande groei van de recreatiedruk biedt dit geen oplossing voor het verstoringsvraagstuk. Er zal dan ruimtelijk gekeken moeten worden naar verplaatsen van de recreatiedruk voorbij de randen van het natuurgebied. Dit kan door het versterken van de recreatieve waarden aan de randen van de Veluwe, in de Gelderse Vallei en de IJsselvallei. Vanuit Veluweagenda en Visit Veluwe wordt hier via de Belevingsgebieden al aan gewerkt. Een verdergaande manier om de druk op de Veluwe te verlichten is inrichting van nieuwe natuur buiten de Veluwe met een specifieke recreatieve functie. Dit valt buiten de scope van het Recreatiezoneringsplan Veluwe dat nu ontwikkeld wordt.

2.4 Belanghebbenden

Recreatiezonering op de Veluwe kent een groot aantal belanghebbende stakeholders. Het enerzijds versterken van de recreatieve kwaliteit en anderzijds beperken van de toegankelijkheid of het verminderen van de gebruiksfrequentie van delen van de Veluwe heeft op verschillende manieren invloed op de persoonlijke, collectieve, financiële en economische belangen van de volgende partijen

- Gemeenten.
- Recreatiebedrijven.
- Horecabedrijven.
- Particuliere terreineigenaren.
- Terreinbeherende organisaties.
- Gebruikers: fietsers, mountainbikers, ruiters, wandelaars.
- Bewoners van de Veluwe.



Landbouwmethode



De landbouwmethode is een oude manier van landbouw die in de Veluwe nog steeds wordt gebruikt. Het is een methode die gebaseerd is op de natuurlijke cyclus van de natuur. De landbouwers gebruiken geen kunstmest of pesticiden, maar laten de natuur zelf de vruchtbaarheid van de bodem herstellen. Dit wordt gedaan door de afvalstoffen van de dieren te gebruiken als mest en door de afvalstoffen van de planten te gebruiken als mulch. Dit zorgt ervoor dat de bodem rijk blijft aan voedingsstoffen en dat de planten gezond blijven. Dit is een duurzame manier van landbouw die de natuur beschermt en de biodiversiteit in de Veluwe behoudt.



De landbouwmethode is een oude manier van landbouw die in de Veluwe nog steeds wordt gebruikt. Het is een methode die gebaseerd is op de natuurlijke cyclus van de natuur. De landbouwers gebruiken geen kunstmest of pesticiden, maar laten de natuur zelf de vruchtbaarheid van de bodem herstellen. Dit wordt gedaan door de afvalstoffen van de dieren te gebruiken als mest en door de afvalstoffen van de planten te gebruiken als mulch. Dit zorgt ervoor dat de bodem rijk blijft aan voedingsstoffen en dat de planten gezond blijven. Dit is een duurzame manier van landbouw die de natuur beschermt en de biodiversiteit in de Veluwe behoudt.



De landbouwmethode is een oude manier van landbouw die in de Veluwe nog steeds wordt gebruikt. Het is een methode die gebaseerd is op de natuurlijke cyclus van de natuur. De landbouwers gebruiken geen kunstmest of pesticiden, maar laten de natuur zelf de vruchtbaarheid van de bodem herstellen. Dit wordt gedaan door de afvalstoffen van de dieren te gebruiken als mest en door de afvalstoffen van de planten te gebruiken als mulch. Dit zorgt ervoor dat de bodem rijk blijft aan voedingsstoffen en dat de planten gezond blijven. Dit is een duurzame manier van landbouw die de natuur beschermt en de biodiversiteit in de Veluwe behoudt.



De landbouwmethode is een oude manier van landbouw die in de Veluwe nog steeds wordt gebruikt. Het is een methode die gebaseerd is op de natuurlijke cyclus van de natuur. De landbouwers gebruiken geen kunstmest of pesticiden, maar laten de natuur zelf de vruchtbaarheid van de bodem herstellen. Dit wordt gedaan door de afvalstoffen van de dieren te gebruiken als mest en door de afvalstoffen van de planten te gebruiken als mulch. Dit zorgt ervoor dat de bodem rijk blijft aan voedingsstoffen en dat de planten gezond blijven. Dit is een duurzame manier van landbouw die de natuur beschermt en de biodiversiteit in de Veluwe behoudt.

Geldersch Landschap en Gelderse Kasteelen

www.gelderschlandschap.nl

3 Rolverdeling, participatie en besluitvorming

3.1 Rolverdeling: Terreineigenaren belangrijke uitvoeringspartners

Grondeigenaren hebben een centrale rol in de ontwikkeling van recreatie-zonering. Hun bezit brengt de collectieve waarde van natuur en recreatieve beleving voort waar andere stakeholders gebruik van maken. De terreineigenaren zijn Natuurmomenten, Staatsbosbeheer, Geldersch Landschap en Kastelen, Kroondomeinen, Nationaal Park De Hooge Veluwe, Defensie, gemeenten en landgoedeigenaren. Deze eigenaren zijn op de Veluwe vertegenwoordigd in het Grondeigenaren Overleg Veluwe (GOV).

Uitgangspunt is dat het Recreatiezoningsplan in samenspraak met deze partners tot stand komt. Vanuit Natura 2000 zijn doelstellingen voor soortenherstel leidend in het gesprek. Gezocht wordt naar een zonering die bijdraagt aan soortenherstel en verenigbaar is met de belangen van de terreineigenaren. De terreineigenaren wordt gevraagd om met ondersteuning door de provincie, de zoneringskaarten uit te werken in concrete maatregelen op hun terreinen.

Voor kleinere terreineigenaren zullen er naar verwachting weinig of geen consequenties zijn. Hun belangen worden behartigd via de koepelorganisatie Gelders Particulier Grondbezit (GPG) en het GOV.

3.2 Gemeenten intensief betrokken als grondeigenaar en vanuit publieke taken

Behalve als grondeigenaar brengen gemeenten lokale publieke belangen bij het ontwikkelen van recreatiezonering. Deze betreft de belangen van inwoners en de recreatieve waarde van de Veluwenatuur. Daarnaast is er voor de gemeenten het economisch belang van het lokale toerisme.

Om de betrokkenheid van de gemeenten te borgen wordt bij de ontwikkeling van de zoneringskaart een brede ambtelijke betrokkenheid van de gemeenten gevraagd: beleidsmedewerkers Recreatie en Toerisme; beleidsmedewerkers Natuur en gemeentelijk ecologen of bosbeheerders. Daarnaast worden colleges van B&W via een zogenaamde Roadshow Veluwe geïnformeerd: door IVN worden excursies voor de colleges georganiseerd waarin door lokale deskundigen wordt uitgelegd wat de staat van de Veluwe is en wat de werking is van recreatiezonering en natuurherstelmaatregelen. Desgewenst worden ook gemeenteraden geïnformeerd.

3.3 Koepels van gebruikersgroepen: consultatie en partner in publiekscommunicatie

Recreatieve gebruikers op de Veluwe zijn voor een deel georganiseerd in de volgende koepelorganisaties:

- NFTU: Mountainbikers en wielrenners.
- KNHS: Ruiters.
- Wandelnet: (Lange afstand) wandelaars.
- Fietsersbond: Fietsers.
- GNMf: Natuurliefhebbers.
- Recron: Recreatieondernemers.
- KHN: Horecabedrijven.

Deze organisaties worden geconsulteerd over hun belangen en gewenste uitgangspunten voor recreatiezoning. Daarnaast wordt deze organisaties gevraagd op te treden als intermediair naar hun achterban. Door ze te voorzien van communicatiemiddelen kan een groot deel van de gebruikers van de Veluwe geïnformeerd worden over nut, noodzaak en werking van recreatiezoning.

3.4 Consultatie van lokale belanghebbenden

De recreatiezoneringskaart omvat het volledige deel van de Veluwe dat is begrensd als N2000. De uitwerking naar concrete maatregelen gebeurt echter op het lokale niveau. Er wordt gezocht naar een vorm om daarbij lokale belanghebbenden zoals bewoners, horeca en recreatieondernemers en gebruikersorganisaties te consulteren in lokale ontwerptafels.

3.5 Publiekscommunicatie

Voor draagvlak en begrip is uitleg nodig van wat recreatiezoning is, waarom het wordt ontwikkeld en wat men ervan zal merken. Hiervoor wordt een los communicatieplan opgesteld.

3.6 Besluitvorming: Provincie bevoegd gezag

De provincie is bevoegd gezag voor het opstellen van een recreatiezoneringsplan als bedoeld in het Beheerplan N2000 Veluwe. Omdat het recreatiezoneringsplan onderdeel uitmaakt van het beheerplan is de uitgebreide voorbereidingsprocedure uit de Algemene wet bestuursrecht (Awb) van toepassing (afdeling 3.4). Dit betekent dat GS een conceptplan vaststellen en dat vervolgens 6 weken ter inzage leggen. Gedurende deze periode kan een ieder een zienswijze indienen tegen het conceptplan. Na de 6 weken worden de zienswijzen beoordeeld en stellen GS het definitieve plan vast. Tegen dit besluit staat vervolgens beroep open bij de rechtbank.

Deze formele besluitvorming begint echter pas na een gebiedsproces waarin de stakeholders op de Veluwe betrokken worden. Tijdens dit gebiedsproces worden GS en PS al een aantal keer geïnformeerd:

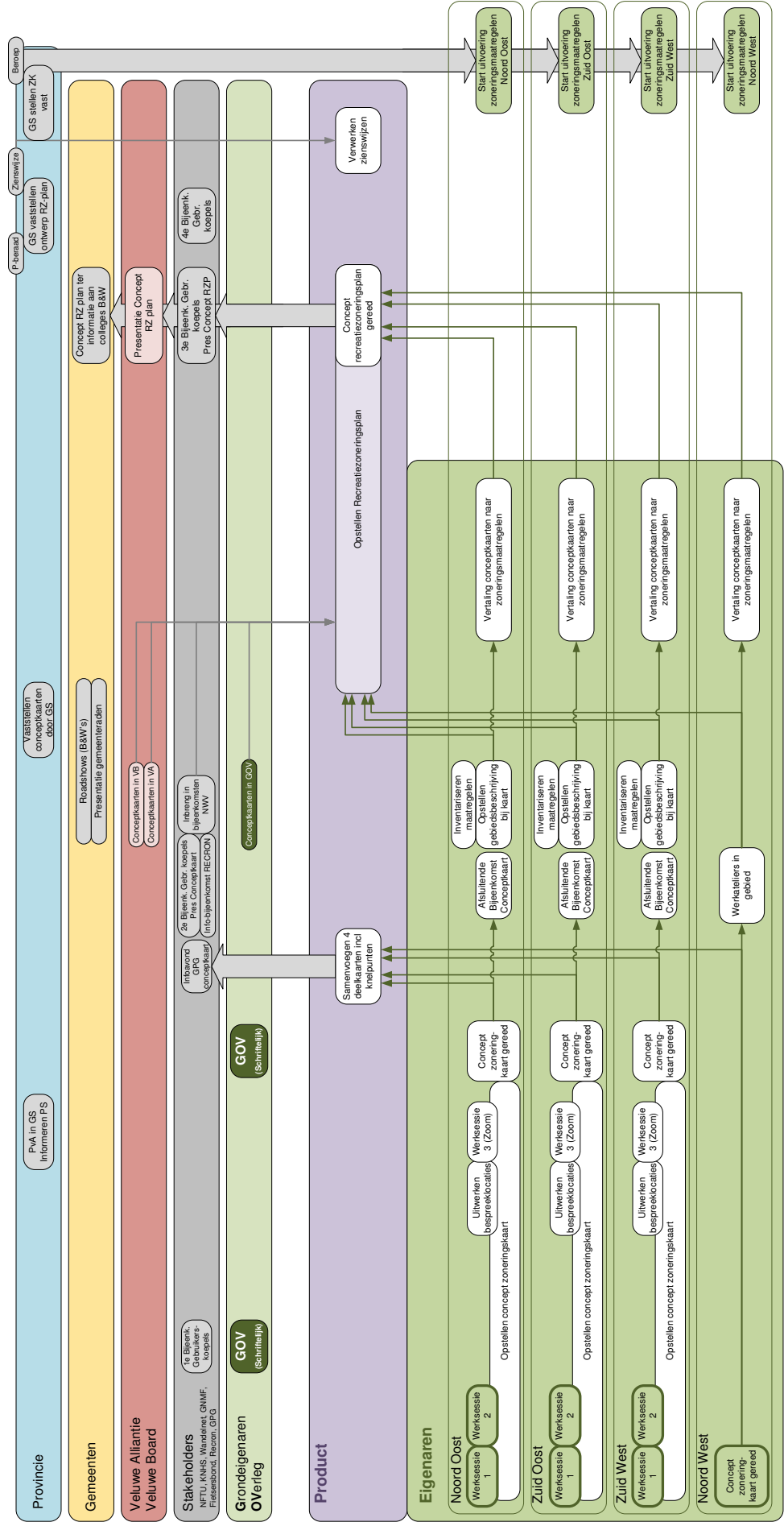
- Mei 2020: Vaststellen voorliggend Plan van Aanpak en Informerende Statenbrief.
- Najaar 2020: Vaststellen eerste Concept Zoneringskaarten en informerende Statenbrief.

De formele besluitvorming door GS start nadat er een gedegen plan is ontwikkeld waarvoor alle belanghebbenden zijn geconsulteerd.

- Mei 2021 Start besluitvorming.
- Juni 2021 Voorlopig besluit.
- Juni 2021 ter inzage legging.
- September 2021 Definitief Besluit.
- Oktober 2021 Evt. Bezwaarprocedures.

RecreatieZoneringsPlan

Versie 11 mei/20





← Elspeet 8,2
 ← Vierhouten 5,2
 ← Nunspeet 12
 → Epe 8,-
 → Elst 5,6

← Gortel - Apeldoorn 13
 → Tongeren 5,2
 → 't Harde 12

21409/001 21409/001



KNOOPPUNT 43

↑ 22

07 →

← 16

↑ 16

22 →

← 42

VELUWE

VELUWE

4 Werking en effect van zonerings

4.1 Netwerksturing

De Veluwe is 90.000 hectare groot en kent meer bijna 9.000 perceeleigenaren. De grootste groep die ook het meeste bezit beheert omvat de particuliere grondeigenaren, Daarnaast zijn er het Nationaal Park De Hooge Veluwe, Staatsbosbeheer, Natuurmonumenten, Kroondomein het Loo, Het Geldersch Landschap en Kastelen, Defensie, recreatiebedrijven zoals Leisureland en enkele gemeenten. Elke terreineigenaar heeft in meer of mindere mate al een eigen opvatting of beleid over het beoogde recreatieve gebruik van de eigen natuurgebieden. Het eerste effect van een gezamenlijk proces naar recreatiezonering is dat er afstemming ontstaat tussen de verschillende eigenaren. In het diverse netwerk wordt het mogelijk om gezamenlijk keuzen te maken over het accommoderen van het gewenste recreatieve gebruik. Hiermee kan worden voorkomen dat bijvoorbeeld het opheffen van een hondenlosloopgebied voor een onverwachte en wellicht ongewenste toename van het aantal honden in een nabijgelegen gebied leidt.

4.2 Juridische werking

Als onderdeel van het Beheerplan heeft het recreatiezoneringsplan formeel gezien een bindende werking. In zeer uitzonderlijke situaties kan van terreineigenaren na vaststelling van het plan gevraagd worden om uitvoering van de overeengekomen maatregelen op hun terrein toe te staan. Hierbij kan worden gedacht aan het afsluiten van een zeer verstorende weg of pad door een kwetsbaar gebied. Het beheerplan biedt daartoe het instrument van de gedoogverplichting. Omdat het recreatiezoneringsplan met en goeddeels door de terreinbeheerders zelf wordt opgesteld is inzet van dit zware instrument op voorhand onwaarschijnlijk.

In dit kader zal een eigenaar echter nooit kunnen worden gedwongen om maatregelen te nemen die in essentie ten koste gaan van natuur. Zoals de aanleg van een ATB-route of een parkeerplaats. Het maakt daarbij niet uit of deze maatregelen zijn opgenomen in het zoneringsplan.

4.3 De gevolgen voor (natuurwet)vergunningverlening

Het recreatiezoneringsplan wordt opgenomen in het Natura 2000 beheerplan voor de Veluwe. Hiermee komt het recreatiezoneringsplan onder de werking van de Wet natuurbescherming (Wnb) te vallen. Daarmee zal, bij vergunningverlening voor aanleg van dagrecreatieve voorzieningen, het zoneringsplan een belangrijk toetsingskader gaan vormen. In de praktijk zal dit leiden tot diversificatie binnen het huidige eenvormige N2000-kader. Ten opzichte van de huidige situatie betekent dit dat het op de ene plek eenvoudiger zal zijn om een vergunning te krijgen terwijl het voor een andere plek een stuk moeilijker zal worden.

Voor de uitvoering van maatregelen is het opnemen van het zoneringsplan in het Natura2000-beheerplan bijzonder belangrijk. Hiermee komt namelijk de zware Wnb-vergunningplicht voor maatregelen uit het zoneringsplan te vervallen. Voor zoneringsmaatregelen en voor voorzieningen om de zonering te laten functioneren zoals parkeerplaatsen, uitkijkpunten, verbeterde fietspaden etc. vervalt de vergunningplicht. Ook voor de stikstofemissie is in dat geval geen vergunning meer nodig.

Dit kan alleen zo werken als anderzijds ook aan de harde juridische voorwaarde voldaan is dat het zoneringsplan doet waar het voor is bedoeld: het rustiger maken van belangrijke delen van de Veluwe zodat de Natura2000-doelen kunnen worden behaald.

4.4 Ruimtelijke werking

Het recreatiezoneringsplan krijgt geen ruimtelijk sturende werking in de zin dat er planologische ruimte wordt gecreëerd voor nieuwe functies. Het zoneringsplan richt zich uitsluitend op het dagrecreatieve gebruik en doet dus geen uitspraken over zaken als verblijfsrecreatie of toeristische attracties. Voor bijvoorbeeld de uitbreiding van een toeristische attractie blijft de Wnb-vergunningplicht onverminderd van kracht.

Er is geen intentie om het recreatiezoneringsplan op te nemen in de provinciale omgevingsvisie. Het wordt alleen onderdeel van het beheerplan. Het kan wel geëffectueerd worden via andere plannen, bijvoorbeeld de omgevingsverordening, maar daar gaat het geen deel van uitmaken. Of gemeenten het recreatiezoneringsplan opnemen in hun ruimtelijke plannen kunnen ze zelf bepalen.

4.5 Financiële consequenties

Middelen voor uitvoering van zoneringsmaatregelen

De maatregelen in het recreatiezoneringsplan vallen naar verwachting in drie categorieën uiteen:

- Regulier beheer.
- Zoneringsmaatregelen in aanvulling op regulier beheer.
- Investerings gericht op het versterken van de recreatieve infrastructuur in en naar de zones voor recreatief gebruik.

De zoneringsmaatregelen die als aanvulling op het regulier beheer worden beschouwd, zijn maatregelen in het Beheerplan N2000 Veluwe. Gedacht kan worden aan het verwijderen of verleggen van paden. Als onderdeel van het beheerplan komen die, vergelijkbaar aan andere beheerplannen N2000, in aanmerking voor financiering. Indien de kosten voor de hele Veluwe het beschikbare budget overstijgen, wordt met de terreinbeheerders beoordeeld van welke maatregelen het hoogste rendement wordt verwacht.

Maatregelen die specifiek gericht zijn op de het versterken van de recreatieve voorzieningen en die niet te typeren zijn als natuurbeheermaatregelen, komen niet in aanmerking voor financiering via het beheerplan. Hiervoor zullen dus andere middelen aangewend moeten worden. De Regio Deal Veluwe biedt daar ook mogelijkheden toe. Ook kan het recreatiezoneringsplan richting geven aan investeringen van partners in de Veluwealliantie in dit type maatregelen.

Om zicht te krijgen op de financiële consequenties is een uitwerking tot op maatregelniveau noodzakelijk zodat hier met de partners keuzen in gemaakt kunnen worden.

Gevolgen voor SNL subsidies

Wanneer een terreineigenaar die gebruik maakt van de SNL subsidie een natuurgebied afsluit op grond van het recreatiezoneringsplan blijft de subsidie voor beheer behouden. SNL is subsidie beschikbaar voor het beheer van een natuurterrein. Uitgangspunt hierbij is dat gronden waarvan wij het beheer subsidiëren ook opengesteld zijn. Deze verplichting is opgenomen in artikel 2.9 lid 1 sub d SNL. In lid 3 van dit artikel staat in welke gevallen deze verplichting niet geldt. Hier staat in sub a het volgende: De subsidieontvanger is vrijgesteld van de verplichting, bedoeld in het eerste lid, onder d, indien sluiting nodig is bij of krachtens de Wet natuurbescherming. Het recreatiezoneringsplan maakt onderdeel uit van het beheerplan. Als in het recreatiezoneringsplan is opgenomen dat sluiting noodzakelijk is, dan is dat nodig krachtens de Wnb. De verplichting het terrein open te stellen geldt dan niet.

Indien een beheerder op basis van het recreatiezoneringsplan een gebied afsluit voor alle vormen van recreatief gebruik, dan vervalt de openstellingsbijdrage. Dit kan een forse afname van het subsidiebedrag betekenen. Met de terreinbeheerders die dit aangaat zullen deze consequenties in beeld gebracht worden zodat in overleg gekeken kan worden hoe hiermee om wordt gegaan.

Ten aanzien van handhaving bestaat de wens om ook bij afgesloten terreinen toezicht te kunnen subsidiëren. Hiervoor moet de SNL worden aangepast en een nieuwe staatsteungoedkeuring gevraagd worden waarbij gedacht wordt aan een toezichtsbijdrage en een voorzieningenbijdrage, in plaats van een openstellingsbijdrage. Planning voor de nieuwe staatssteungoedkeuring is 2022.

Fiscale gevolgen vanuit de Natuurschoonwet (NSW)

De NSW is een wet die fiscale voordelen geeft aan eigenaars, vruchtgebruikers en erfpachters van landgoederen. Om voor deze fiscale voordelen in aanmerking te komen moet echter aan een aantal voorwaarden worden voldaan. Denk aan een minimum aantal meter wandelpad per hectare bos en de verplichting dat een natuurterrein het gehele jaar elke dag van zonsopkomst tot zonsondergang toegankelijk is voor wandelaars.

Met het recreatiezoneringsplan zal niet van eigenaren gevraagd worden om af te wijken van de eisen die vanuit de NSW worden gesteld. Er wordt vanuit gegaan dat terreineigenaren deze eisen zelf in beeld hebben en dat deze worden ingebracht bij het opstellen van de zoning.



5 Aanpak en samenhang met andere ontwikkelingen

5.1 Aanpak

De aanpak om te komen tot recreatiezonering kent de volgende fasen:

1 Voorbereidingsfase (januari 2020 - september 2020)

Met terreinbeheerders en gemeenten worden concept zoneringskaarten gemaakt. Kleinere terreineigenaren en vertegenwoordigers uit de recreatieve sector worden geïnformeerd en geconsulteerd. Gemeentebesturen worden geïnformeerd. Er vindt consultatie van (koepels van) gebruikersorganisaties plaats. Via publiekscommunicatie wordt geïnformeerd over noodzaak, inhoud en werking van recreatiezonering.

De voorbereidingsfase wordt afgesloten met presentatie van de concept zoneringskaart in de Veluwe Alliantie en vaststelling ervan, als tussenresultaat, door GS.

2 Uitwerkingsfase (september 2020 - april 2021)

De concept zoneringskaarten worden vertaald in concrete zoneringsmaatregelen. Dit gebeurt door de terreineigenaren. Lokale stakeholders worden hierbij geconsulteerd.

3 Besluitvorming door GS (mei 2021 - september 2021)

Het recreatiezoneringsplan wordt vastgesteld door GS als uitwerking van het Beheerplan N2000 Veluwe. Hierop is de uitgebreide inspraakprocedure van toepassing. Het plan wordt ter inzage gelegd en staat open voor bezwaar en beroep.

4 Realisatiefase (september 2021 - juni 2024)

Terreinbeheerder voeren de zoneringsmaatregelen op hun terreinen uit, waarvoor middelen door de provincie beschikbaar zijn gesteld.

5.2 Samenhang met andere ontwikkelingen

Er zijn diverse gebiedsprocessen op de Veluwe die inhoudelijk of procesmatig een samenhang hebben met de ontwikkeling van recreatiezonering.

Beheerplan Natura 2000 Veluwe

Het beheerplan bestaat uit natuurherstelmaatregelen en recreatiezonering. In sommige gevallen zijn zoneringsmaatregelen tevens herstelmaatregelen. Denk hierbij aan het afsluiten van een kwetsbaar ven voor het publiek. Uiteindelijk zal er één beheerplan zijn vastgesteld waarin herstelmaatregelen inhoudelijk en procesmatig zijn afgestemd.

Gelderse Maatregelen Stikstof

In de GMS aanpak wordt ingezet op het omlaag brengen van de stikstofdepositie, natuurherstel en beperken van de verstoring. De herstelmaatregelen en de zoneringsmaatregelen die worden ontwikkeld voor het beheerplan vormen input voor de GMS.

Regiodeal Veluwe

Eén van de vier programmalijnen in de Regiodeal Veluwe is “Bestemmingsmanagement/ontvangstlocaties”. Die is gericht op sturing van dagrecreatie naar daartoe aangewezen zones op de Veluwe. De recreatiezoneringskaart vormt de basis voor deze programmalijn. Er wordt alleen ingezet op bestemmingsmanagement naar ontvangstlocaties waarover reeds overeenstemming is dat die in recreatieve zones liggen.

Koersnotitie Recreatie en Toerisme

In 2018 stelden GS de koersnotitie “Beleef het in Gelderland”. In 2018 werd eveneens het visiedocument van NBTC “Perspectief 2030” gepresenteerd en recentelijk het adviesrapport van de Raad van de Leefomgeving. In alle drie staat de verschuiving van de kwantitatieve naar de kwalitatieve benadering van recreatie en toerisme centraal: van bestemmingspromotie naar bestemmingsmanagement en -ontwikkeling. Er is dan ook een inhoudelijke samenhang tussen recreatiezoning en het streven naar kwaliteitsverbetering. Procesmatig wordt dit afgestemd door investeringen in nieuwe routes te toetsen aan de zoneringskaart.



6 Governance

6.1 Governance

Recreatiezonering wordt ontwikkeld in nauwe samenwerking met het Veluweteam en de Veluweboard. Voorafgaand aan besluitvorming door GS wordt de Veluwe Alliantie benut om stakeholders te informeren. Dit gebeurt via de periodieke vergadering van de Veluwe Alliantie en in een aantal separate overleggen:

- Grondeigenaren Overleg Veluwe.
- Bijeenkomst voor leden georganiseerd door Gelders Particulier Grondbezit.
- Bijeenkomst voor leden georganiseerd door RECRON.
- Bijeenkomst met vertegenwoordigers van de koepelorganisaties van gebruikersgroepen.

In de planning voor het finale GS besluit wordt tevens rekening gehouden met behandeling in colleges van B&W en gemeenteraden.



Colofon

Uitgave

Provincie Gelderland

Tekst

Provincie Gelderland

Fotografie

Provincie Gelderland

Jurjen Drenth (pagina 4 en 20)

Provincie Gelderland

Markt 11

6811 CG Arnhem

Postbus 9090

6800 GX Arnhem

026 359 99 99

provincieloket@gelderland.nl

www.gelderland.nl

Recreatiezonering Veluwe is een samenwerkingsverband van

 provincie
Gelderland

veluweop1